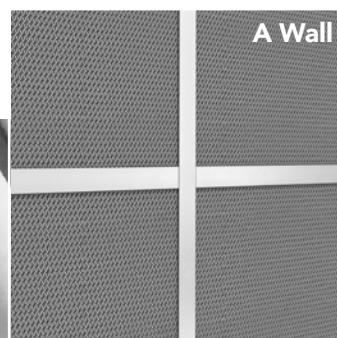


## Rockfon® System VertiQ® T24 A Wall™

### Description du système



### Système murale à profils visibles

- Revêtement mural pour correction acoustique
- Disponible en quatre couleurs
- Système spécifiquement développé rendant l'installation rapide et facile
- Chaque panneau est démontable

## Description

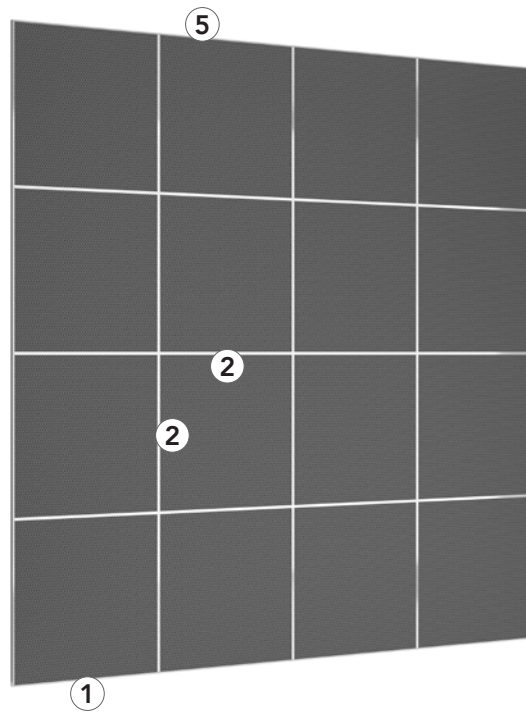
**Rockfon System VertiQ T24 A Wall** est constitué de panneaux muraux Rockfon VertiQ A24 de 40 mm d'épaisseur qui s'installent à l'aide de profils périphériques en J et de profils porteurs standard T24 de 38 mm de hauteur en guise de profils intermédiaires fixés directement au mur à l'aide de pattes de fixation-T et d'étriers type L (lorsque requis).

Les panneaux VertiQ A24 présentent une face en voile tissé durable existant en 4 coloris (blanc, gris, gris clair et noir). Les panneaux du système Rockfon VertiQ T24 A Wall sont facilement démontables.

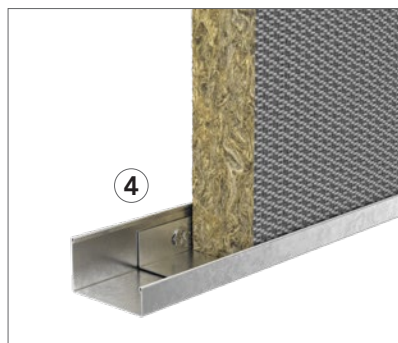
### Restrictions

Rockfon System VertiQ T24 A Wall n'est pas une solution de paroi résistante aux chocs. Malgré leur haute résistance aux chocs, les panneaux VertiQ A ne sont pas recommandés dans des espaces régulièrement sujets aux niveaux d'impacts élevés.

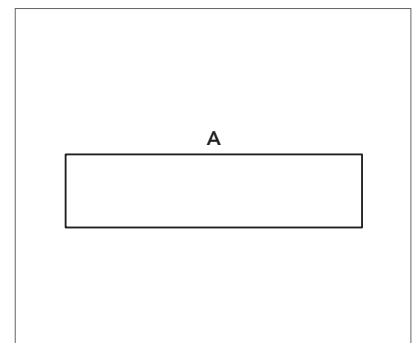
Rockfon System VertiQ T24 A Wall n'est pas recommandé dans des piscines à cause du risque de corrosion.



T-patte de fixation fixé directement au mur.



Profil périphérique en J 40 mm (25/40/13 mm) et support pour la base des panneaux montés sur plusieurs hauteurs ou au-dessus du sol.



Bord A.

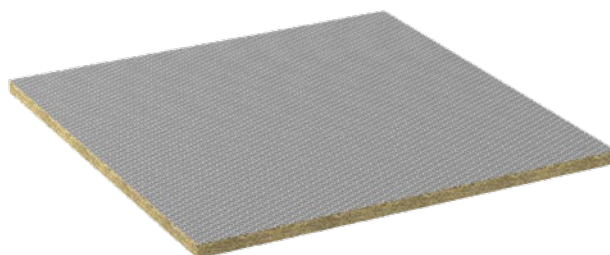
## Composants du système et guide d'installation

Les quantités suivantes sont en pièces par panneau:

Dimensions du panneau	Orientation du panneau	Supports (uniquement pour des installations au-dessus du sol/plinthe ou superposition de plusieurs panneaux)	T-patte de fixation, horizontale	T-patte de fixation, verticale
2700 x 1200	Vertical	2: 400 mm vers l'intérieur à partir des deux bords gauche et droit	0 dans le cas d'une installation en hauteur d'un seul panneau, 2 à chaque jonction de panneau supplémentaire: 300 à partir des deux bords gauche et droit	0 dans le cas d'une installation en largeur d'un seul panneau, 2 à chaque jonction de panneau supplémentaire: 600 à partir des deux bords supérieur et inférieur
2700 x 1200	Horizontal	3: 400 mm vers l'intérieur à partir des deux bords gauche et droit, un au centre du panneau	0 dans le cas d'une installation en hauteur d'un seul panneau, 2 à chaque jonction de panneau supplémentaire: 600 à partir des deux bords gauche et droit	0 dans le cas d'une installation en largeur d'un seul panneau, 1 à chaque jonction de panneau supplémentaire: 600 à partir des deux bords supérieur et inférieur (centre du panneau)
1200 x 1200		1: 600 mm vers l'intérieur à partir des deux bords gauche et droit (centre du panneau)	0 dans le cas d'une installation en hauteur d'un seul panneau, 2 à chaque jonction de panneau supplémentaire: 300 à partir des deux bords gauche et droit	0 dans le cas d'une installation en largeur d'un seul panneau, 1 à chaque jonction de panneau supplémentaire: 600 à partir des deux bords supérieur et inférieur (centre du panneau)

L'installation de panneaux VertiQ doit seulement être effectuée à l'aide de composants fournis par Rockfon.  
Les composants sont vendus séparément. Le non-respect de ces instructions invalidera toute garantie.

### Panneau mural - Bord A



### Chicago Metallic T24 Universal Main Runner Click + Profil périphérique en J

1. Profil périphérique en J



2. Profil intermédiaire



### Accessoires

3. T-patte de fixation



4. Étrier type L



5. Clip SMF



## Performance



### Résistance à la corrosion

Classe B (EN13964)



### Démontage

Les panneaux montés dans le Rockfon System VertiQ T24 A Wall sont entièrement démontables.



### Résistance aux chocs

Rockfon System VertiQ T24 A Wall n'est pas une solution de paroi résistante aux chocs. Malgré leur haute résistance aux chocs, les panneaux VertiQ A ne sont pas recommandés dans des espaces régulièrement sujets aux niveaux d'impact élevés. La face en voile tissé des panneaux Rockfon VertiQ procure une plus grande résistance à la perforation, testée selon la norme NF P 08-301.

## Panneaux compatibles

Tous les panneaux Rockfon avec bords A disponibles dans les dimensions mentionnées ci-dessous peuvent être installés dans Rockfon System VertiQ T24 A Wall.

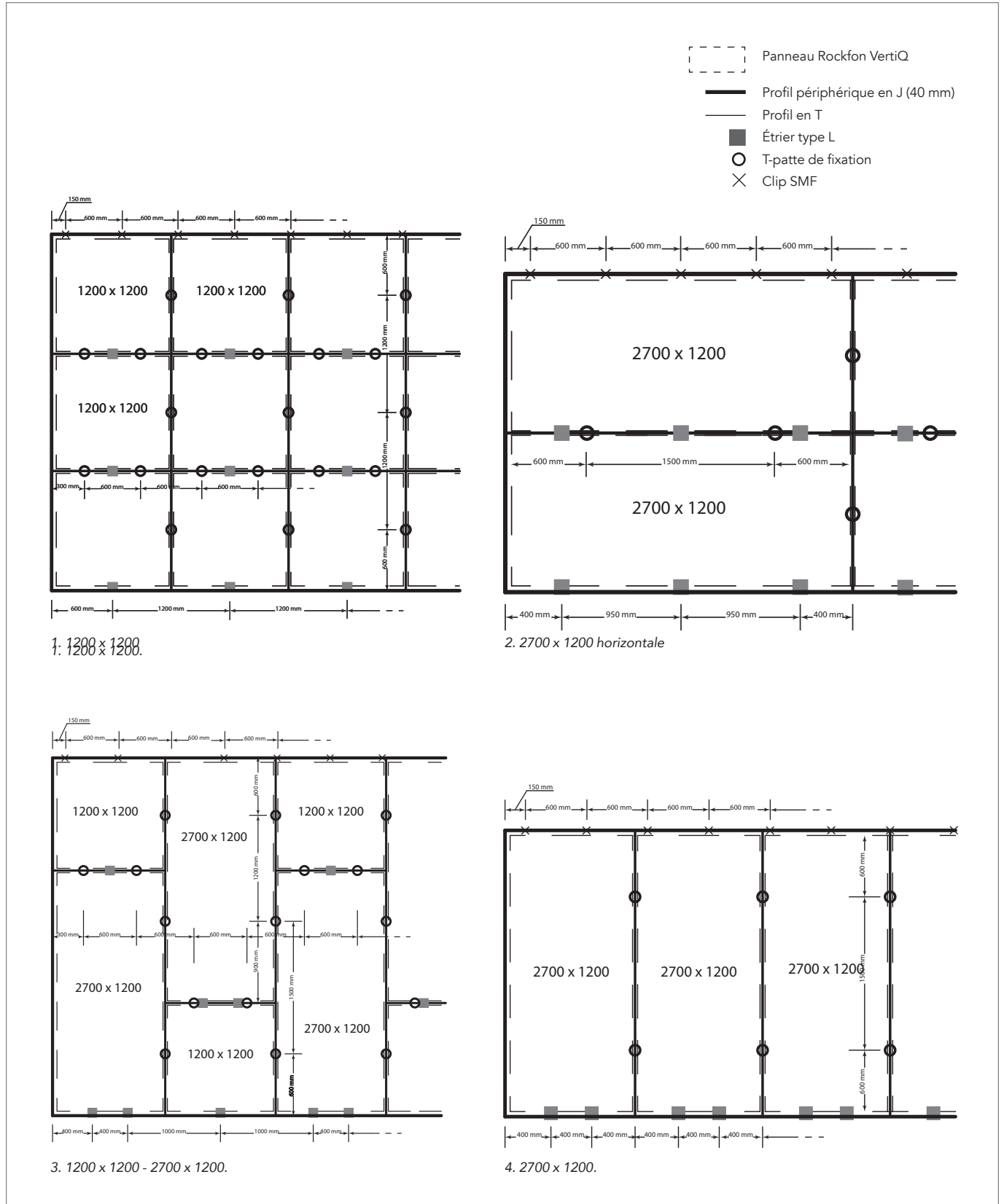
		Dimensions (mm)	
Panneau	Epaisseur (mm)	1200 x 1200	2700 x 1200
Rockfon® VertiQ®	40	•	•

# Installation

## Agencement de l'ossature

Les panneaux Rockfon VertiQ au bord A peuvent être installés dans le Rockfon System VertiQ T24 A Wall.

Certaines options d'agencements, dépendent de la dimension du panneau mural, sont présentées ci-dessous.



## Conditions d'installation

Pendant et après l'installation de l'ossature, il est important de vérifier que les profilés en T intermédiaires sont parfaitement alignés horizontalement. Une différence de niveau maximum de +/- 1 mm est recommandée entre les profilés. Cette tolérance prévaut dans toutes les directions. Utilisez les vis/méthodes de montage appropriées au matériau du mur. Vérifiez que le mur est lisse et plat. Toute correction de niveau doit être effectuée avant le début de l'installation.

Des profils périphériques en J de 40 mm de profondeur et des entretoises T24 de 38 mm de hauteur sont utilisés en guise de profils intermédiaires verticaux et horizontaux. Les profils périphériques en J se fixent à l'aide de vis et de clips SMF lorsque nécessaire. Pour l'installation de plusieurs panneaux, des profils T24 intermédiaires à la fois horizontaux et verticaux se clipsent en place à l'aide des T-pattes de fixation montés directement sur le mur. Des étriers type L sont également nécessaires pour des installations sur plusieurs hauteurs ou au-dessus du sol/plinthe. La profondeur totale de l'installation (D) est de 43 mm.

Profil périphérique, inférieur - pour des installations sur plusieurs hauteurs qui reposent sur le sol ou sur plinthe, utilisez une mesure M-4 mm entre le bas du profil périphérique en J et le suivant profile horizontal T24 intermédiaires. Cela permet de garantir que les bords VertiQ supérieurs sont correctement recouverts par la coiffe T24. Pour tous les autres niveaux verticaux nous maintenons une distance standard de M.

Étriers type L - ils apportent le soutien inférieur nécessaire aux panneaux sur une installation sur plusieurs hauteurs ou au-dessus du sol/plinthe. Ils sont montés de manière à ce que la face inférieure se situe à 4 mm au-dessus de l'axe du module (sur lequel sont centrés les T-pattes de fixation) de sorte que les panneaux reposent sur eux (voir le schéma page 6).

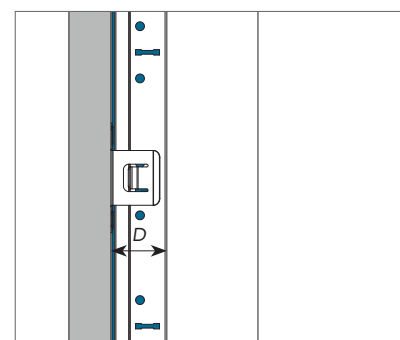
Clip SMF - à utiliser quand le profil périphérique en J supérieur doit être installé en dernier, car il permet le démontage.

## Profondeur minimale d'installation (mm)

Les panneaux installés dans le Rockfon System VertiQ T24 A Wall sont entièrement démontables.

La profondeur d'installation est définie par la distance séparant la face avant du panneau et la face du substrat mural. D est la profondeur exacte d'installation pour un montage et un démontage en toute facilité.

Epaisseur	Modulation	D
	mm	
40	2700 x 1200	43
	1200 x 1200	



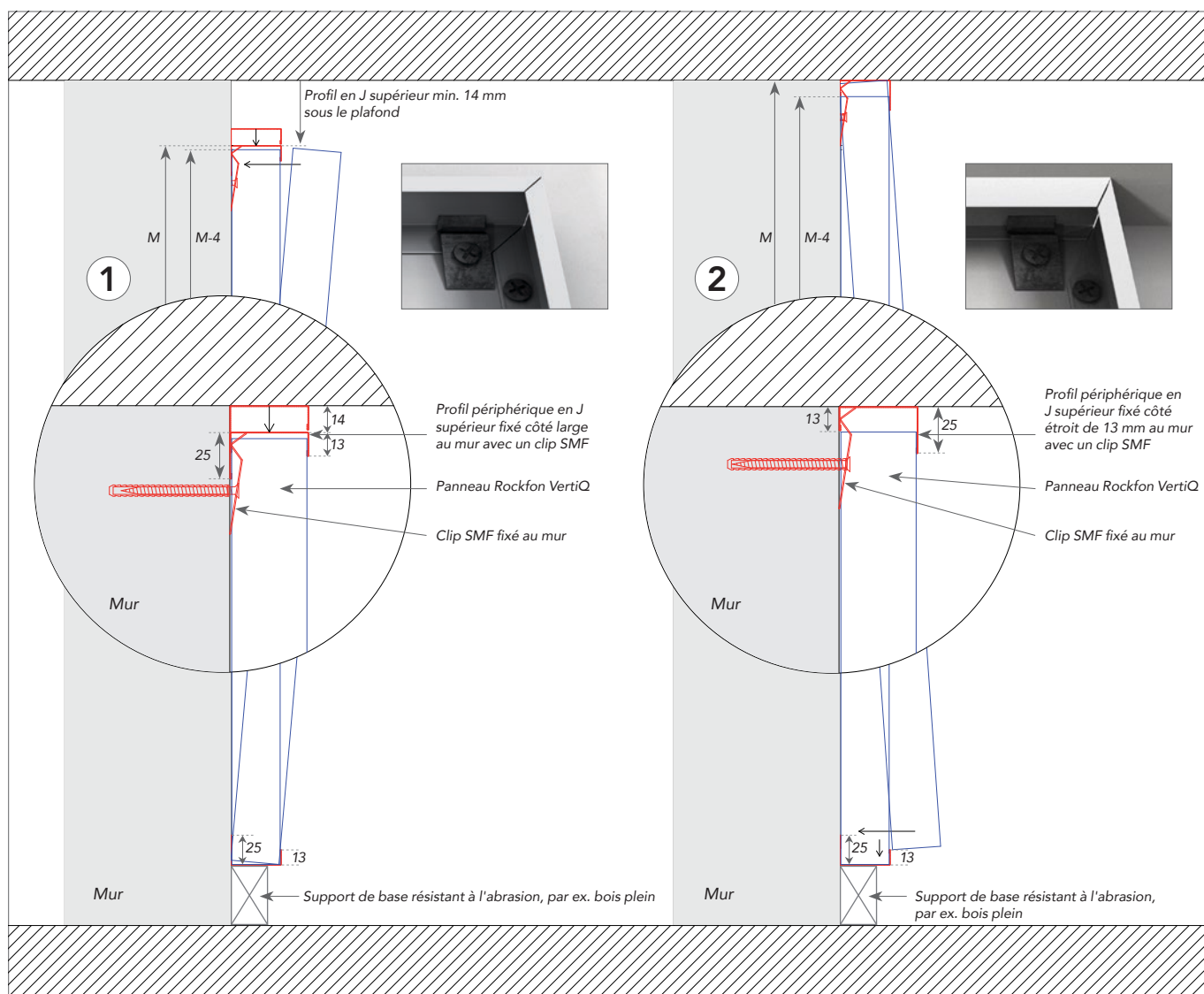
### Solutions hautes à panneau unique

1. Profil en J supérieur fixé côté large au mur avec un clip SMF, une distance min. de 14 mm jusqu'au plafond doit être conservée.

Insérez le profil périphérique en J supérieur dans les clips SMF, puis levez-le de 14 mm pour permettre de loger le bord supérieur du panneau. Une fois tous les panneaux en place, le profil en J supérieur se rabaisse pour couvrir les bords supérieurs. Les profils T24 intermédiaires verticaux clipsés dans les T-pattes de fixation doivent être installés avant d'abaisser le profil périphérique en J supérieur.

2. Profil en J supérieur fixé côté étroit au mur avec un clip SMF, peut être monté directement sous le plafond.

Insérez le profil périphérique en J supérieur dans les clips SMF, puis le bord supérieur du panneau Rockfon VertiQ dans le profil périphérique en J supérieur de manière à ce que le bord inférieur puisse passer au-dessus et se loger dans le profil périphérique en J inférieur. Finalement les profils T24 intermédiaires verticaux sont installés de la même manière que les panneaux.

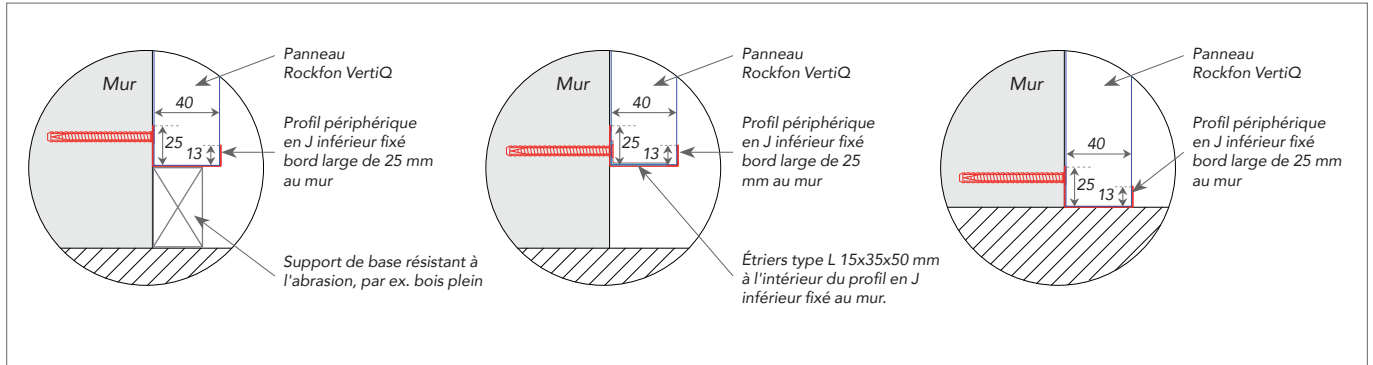


### Profil périphérique en J inférieur

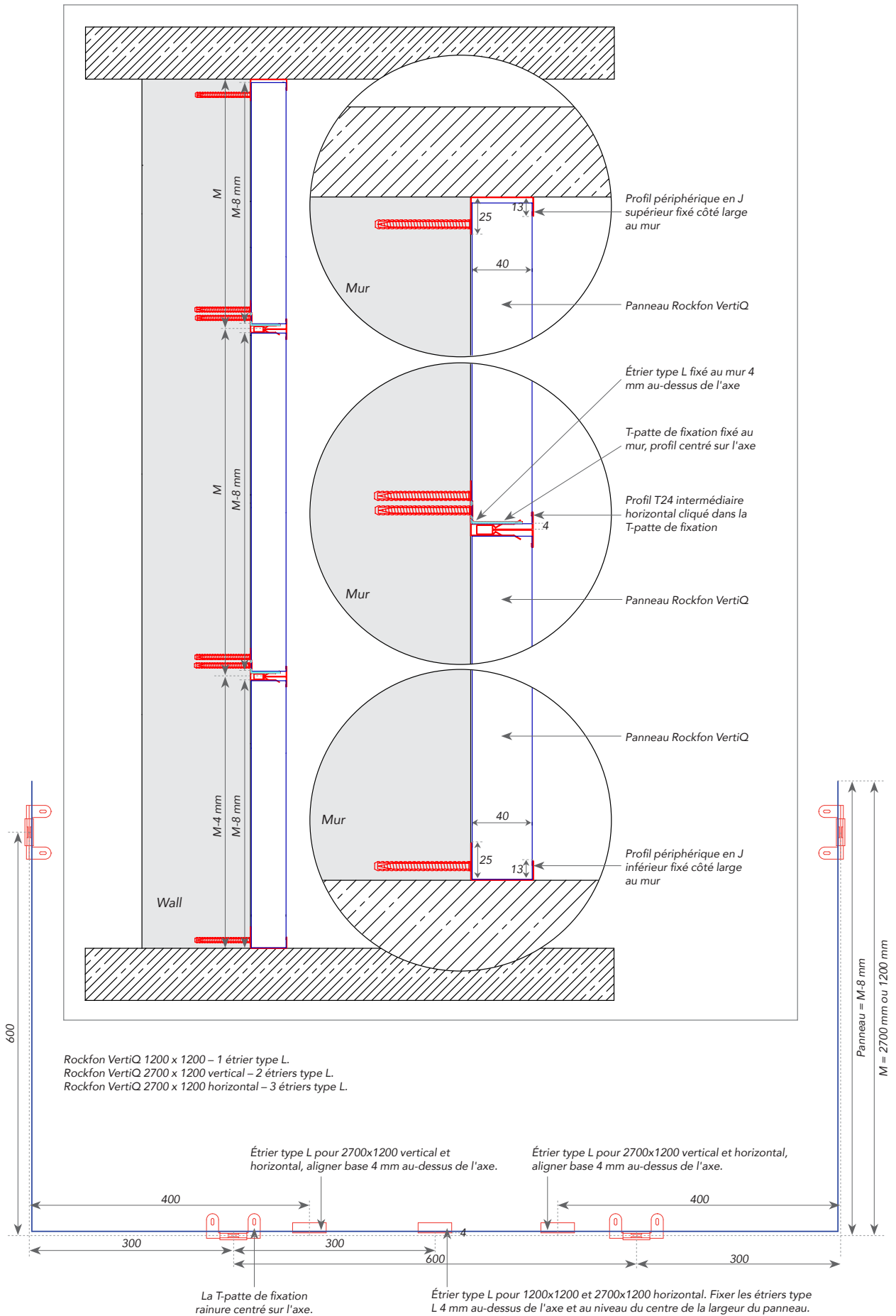
1. Reposant sur un support de base résistant à l'abrasion.

2. Flottant, renforcé avec des étriers type L.

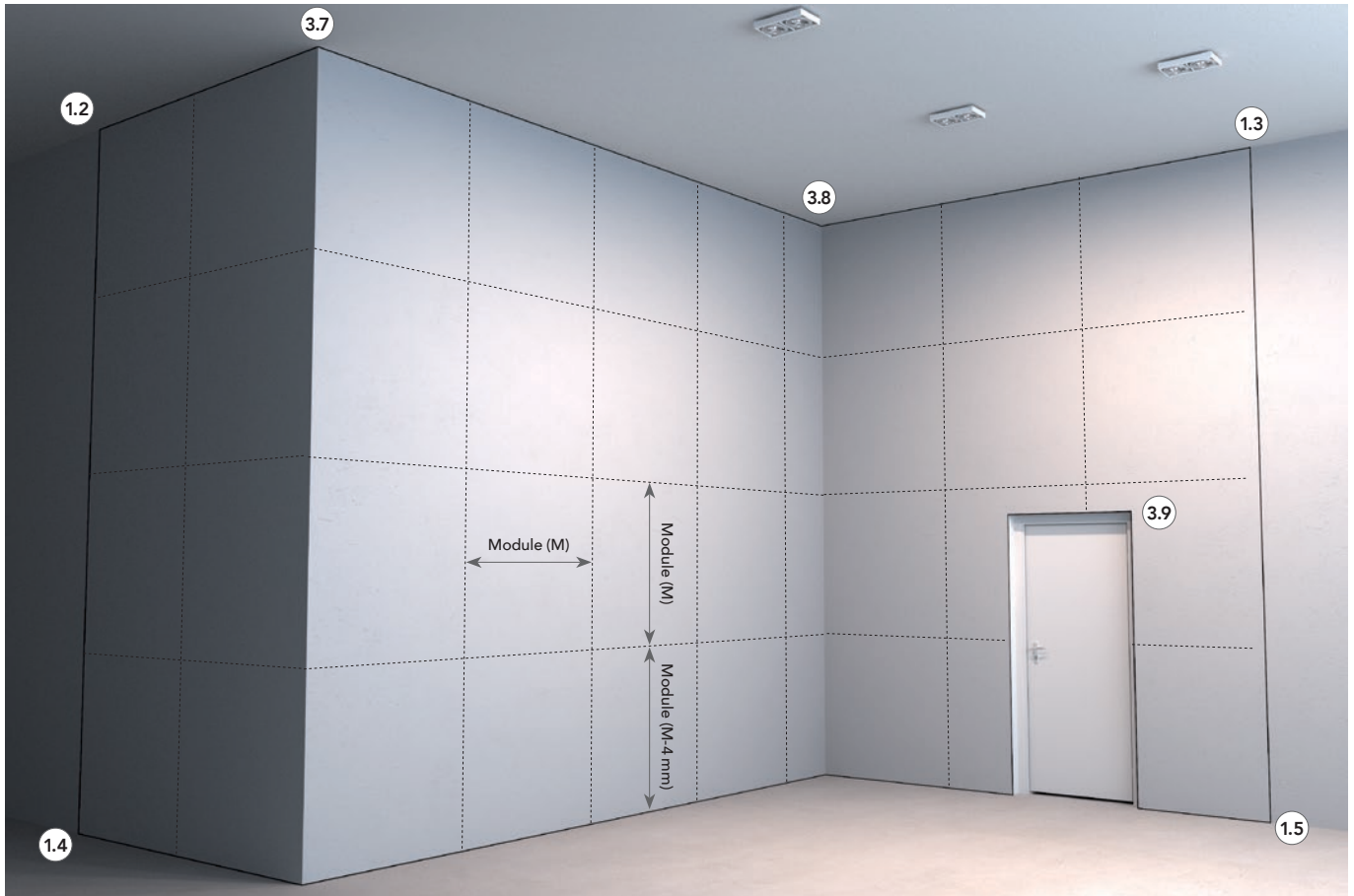
3. Reposant sur le sol.



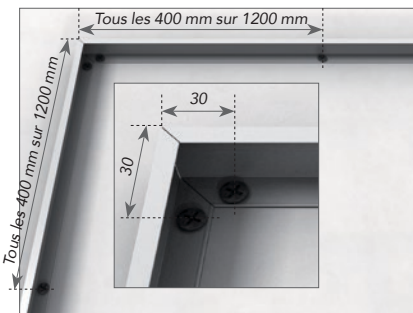
Solutions hautes à plusieurs panneaux



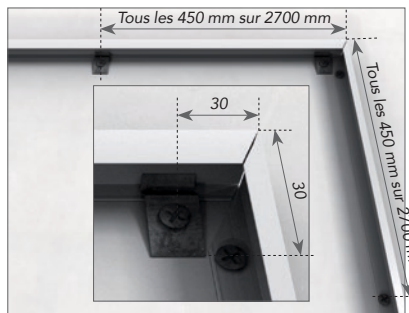
## 1. Finition périphérique



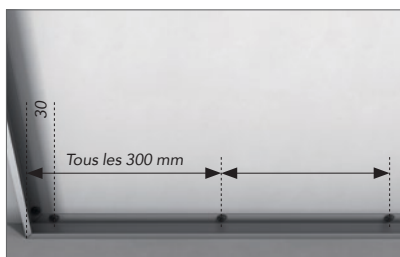
1.1 Marquez tous les axes pour profils périphériques et profils intermédiaires au niveau des mesures Module (M).  
Pour la rangée inférieure de panneaux, prévoyez M-4 mm au-dessus du profil périphérique en J inférieur.



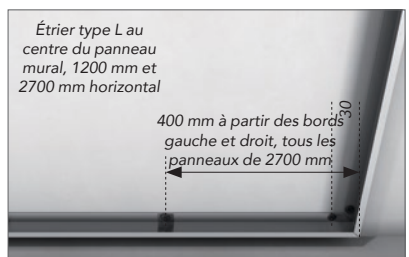
1.2 Profils périphériques supérieur et latéral fixés bord large de 25 mm au mur.



1.3 Profil périphérique latéral fixé bord large de 25 mm au mur, profil périphérique supérieur fixé bord étroit de 13 mm au mur avec clip SMF. Cette méthode permet le démontage du profil supérieur.



1.4 Profil périphérique inférieur reposant sur le sol ou autre socle en matériau plein.



1.5 Profil périphérique inférieur flottant au-dessus du sol - requiert l'utilisation d'étriers type L.

### Important

- Utilisez les vis/méthodes de montage appropriées au matériau du mur.
- Utilisez une scie affûtée pour obtenir des joints de coin nets.
- L'insertion d'un support interne, par ex. une cale de bois de 40 mm d'épaisseur, à l'intérieur du profil périphérique réduira la déformation / l'endommagement lors de la découpe.
- Utilisez des étriers type L pour soutenir les panneaux installés sur plusieurs hauteurs ou lorsque le profil périphérique inférieur ne repose pas au sol/plinthe.

Pour des installations au-dessus du sol, utiliser une plinthe résistant à l'abrasion ou un socle entre le sol et le profil périphérique inférieur. Cela réduira la probabilité de dommages dus à des chaussures, des valises, des aspirateurs ou d'autres risques au niveau du sol et évitera tout contact humain ou de ballon avec une cornière de profil périphérique basse.

## 2. T-pattes de fixation et étriers type L

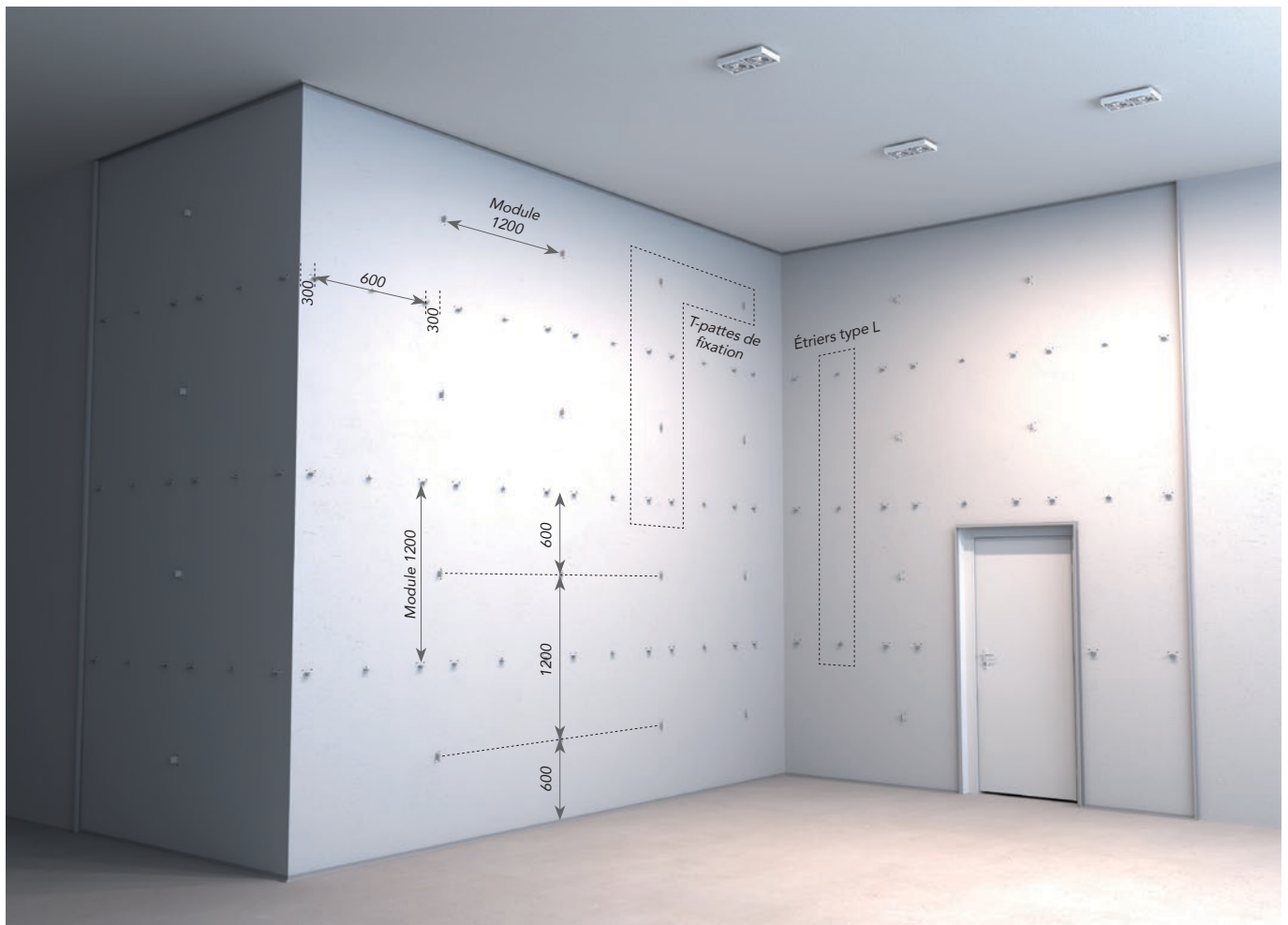
Des T-pattes de fixation et étriers type L sont requis pour:

- Empêcher le retrait accidentel de profils intermédiaires ;
- Apporter le support suffisant à chaque panneau séparément dans des installations sur plusieurs hauteurs ;
- Permettre une installation sécurisée mais démontable - les profils intermédiaires peuvent être retirés de leurs T-pattes de fixation, dans la mesure où leurs emplacements sont connus.

Veillez à suivre les directives recommandées par rapport à la quantité et au positionnement des T-pattes de fixation et étriers type L.

### Important

Créer une solution démontable exige de connaître tous les emplacements des T-pattes de fixation une fois l'installation terminée. Un schéma d'installation montrant clairement les emplacements de tous les T-pattes de fixation doit donc être réalisé et archivé. Cela permettra de localiser facilement ces composants pour toute future opération de maintenance.

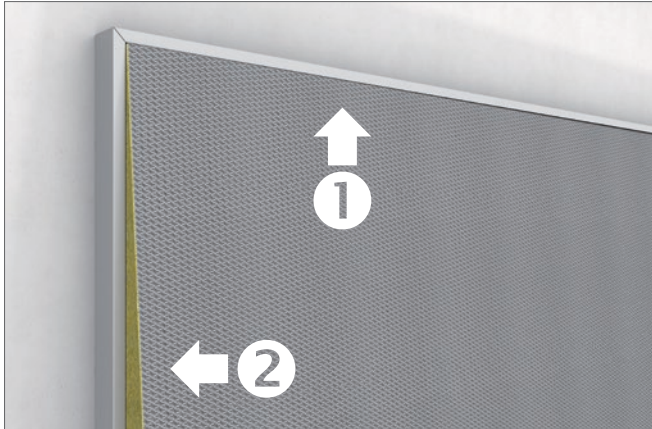


2.1 Le placement de tous les T-pattes de fixation et étriers type L et des supports doit être mesuré et monté avant de débiter l'installation de n'importe quel panneau. Cela diminuera considérablement le temps d'installation. Veillez à ce que tous les étriers type L soient alignés - T-pattes de fixation sur l'axe du module, la face inférieure des supports 4 mm au-dessus.

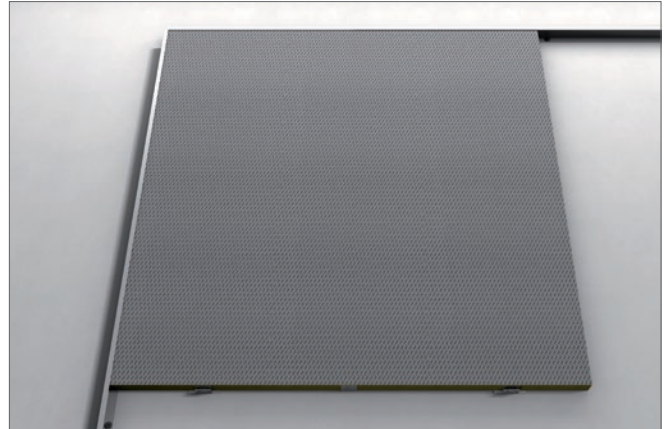
### 3. Panneaux muraux

Ces instructions s'appliquent à la fois aux installations sur une seule et plusieurs hauteurs. Pour plusieurs hauteurs, les termes 'supérieur' et 'inférieur' désignent respectivement le panneau le plus haut et le plus bas.

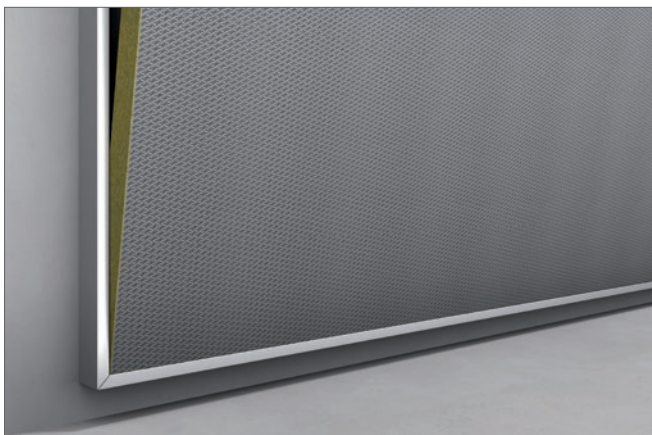
Commencez l'installation des panneaux muraux Rockfon VertiQ en partant des panneaux extérieurs / périphériques, vers l'intérieur, à la fois à gauche et à droite. Veillez à ce que tous les bords des panneaux extérieurs / périphériques sont serrés contre le fond des profils périphériques. Une fois les panneaux extérieurs / périphériques installés, recouvrez leurs joints horizontaux avec des profils T de 38 mm de hauteur coupées à exactement M-12 mm (voir schéma page 14). Cela sécurise suffisamment le panneau pour continuer à travailler vers l'intérieur sans risque.



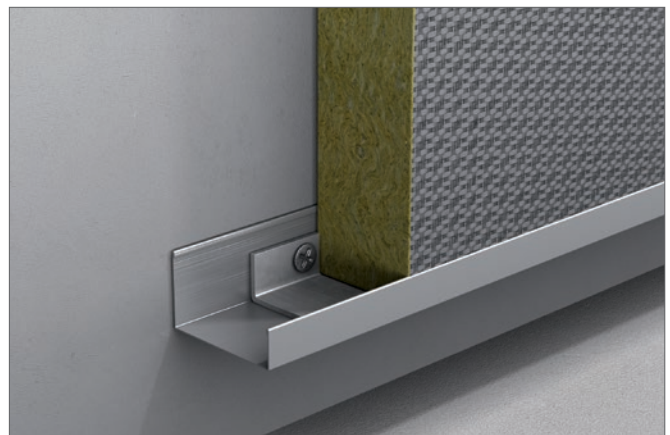
3.1 Positionnez un panneau 'supérieur' incliné dans le profil périphérique en J supérieur, puis aplatissez-le contre le mur. Veillez à ce que la rive du profil déborde suffisamment sur le haut du panneau, puis glissez-le soigneusement dans le profil périphérique en J vertical.



3.2 Lors d'une installation sur plusieurs hauteurs le bas du panneau doit reposer complètement sur son(ses) étrier(s) type L - voir schéma page 9.



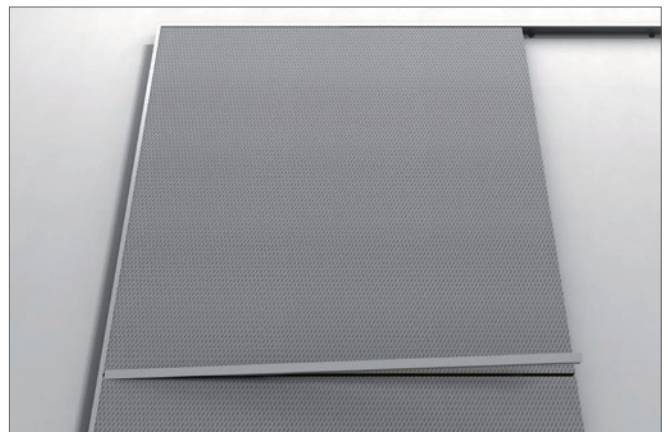
3.3 Positionnez un panneau 'inférieur' incliné dans le profil périphérique en J inférieur, puis aplatissez-le contre le mur. Glissez-le soigneusement dans le profil périphérique en J vertical.



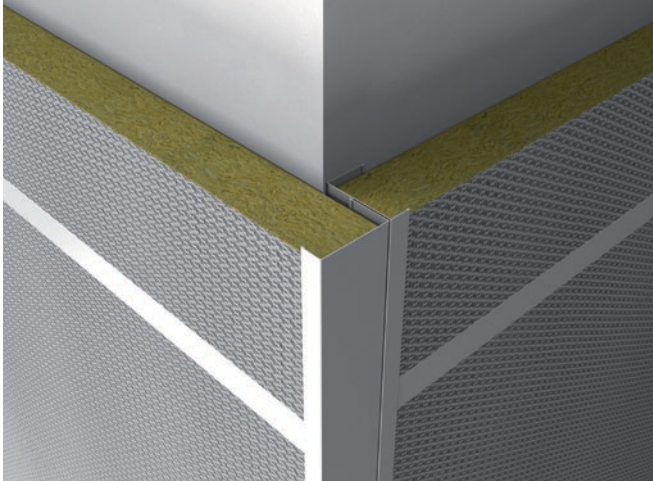
3.4 Lorsque nécessaire, utiliser des étriers type L montés à l'intérieur du profil périphérique en J inférieur.



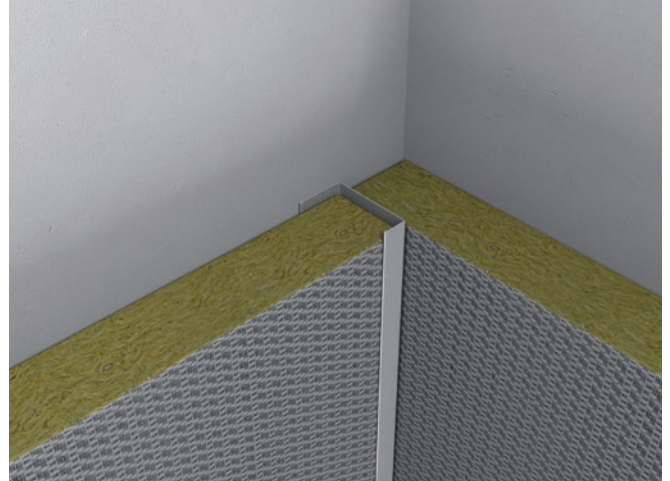
3.5 Installez tous les panneaux intermédiaires, en travaillant du 'haut' vers le 'bas'. Gardez-les en place à l'aide des étriers type L et le profil périphérique - voir schéma page 9.



3.6 Recouvrez les joints horizontaux entre les panneaux en clipsant les profils T24 dans les T-pattes de fixation, puis glissez-les soigneusement sous le bord du profil périphérique. Ces profils T horizontaux doivent être coupées à une dimension exacte de M-12 mm.



3.7 Coin extérieur - deux profils périphériques en J verticaux s'attachent l'un à l'autre tous les 300 mm et à 30 mm de chaque extrémité. Le profil périphérique mural est fixé avec le bord large de 25 mm au mur, également tous les 300 mm.



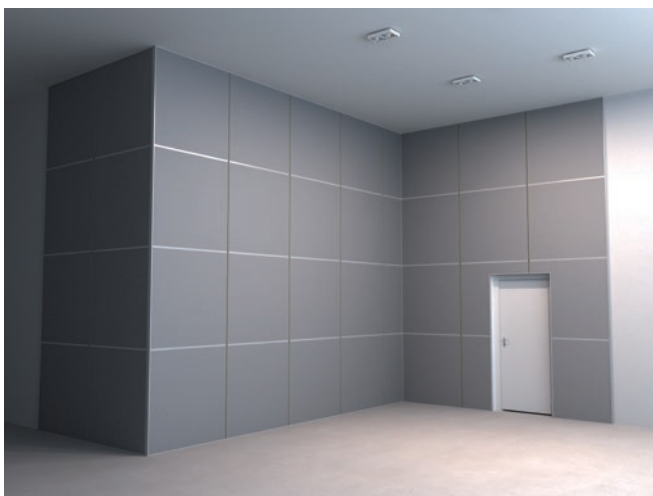
3.8 Coin intérieur - un profil périphérique en J vertical est monté à une distance de 40 mm du coin, fixé avec le bord large de 25 mm au mur tous les 300 mm. Cela permet de glisser un panneau Rockfon VertiQ dans le coin derrière celui-ci.



3.9 La finition périphérique autour d'une porte ou d'une fenêtre doit toujours être faite avec des profils périphériques en J fixé avec le bord large de 25 mm au mur, fixés tous les 300 mm et à 30 mm de toutes extrémités. Pour minimiser la perte de panneau, mesurez et coupez avec soin, tout en garantissant un débordement approprié du profil périphérique..



3.10 Recouvrez tous les joints horizontaux restant entre les panneaux en clipsant les profils T24 dans les T-pattes de fixation. Les profils horizontaux doivent être coupés à une dimension exacte de M-12 mm. Assurez-vous de recouvrir les extrémités des entretoises horizontales par les profils périphériques.

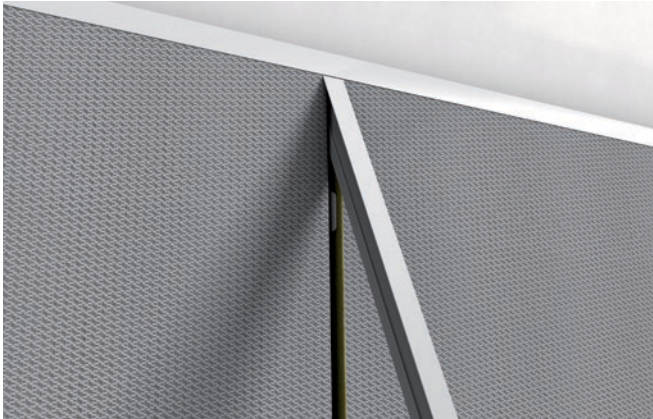


3.11 Installez tous les panneaux intermédiaires restant comme décrit à la page 9, en travaillant du haut vers le bas. Pendant l'installation, recouvrez tous les joints horizontaux par des profils T24 en les clipsant dans les T-pattes de fixation. Une fois toute la surface couverte de panneaux Rockfon VertiQ, la dernière étape est de recouvrir tous les joints verticaux par des longs profils T dans les T-pattes de fixation (voir chapitre suivant).

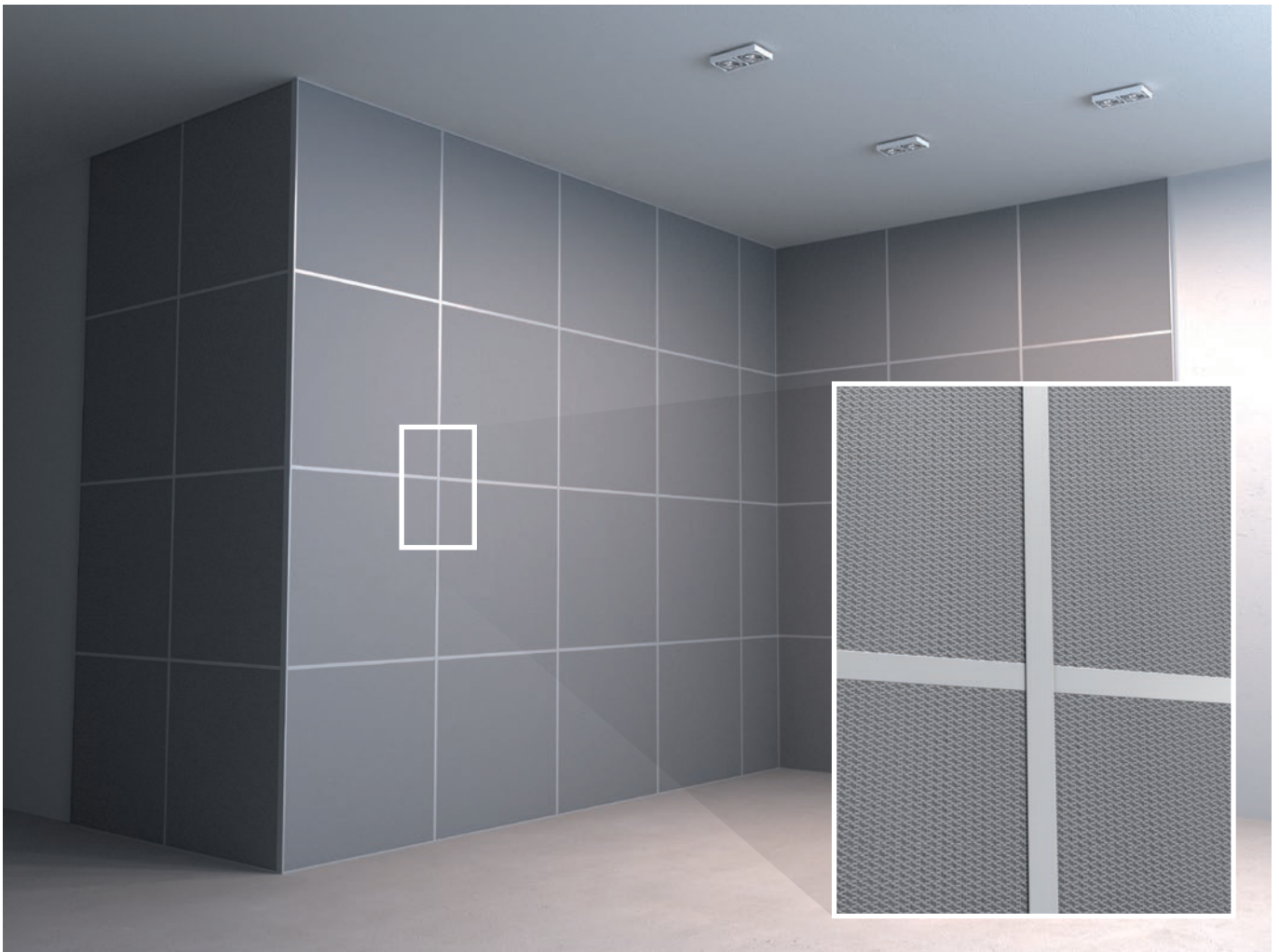
### Important

Lors de l'installation de Rockfon VertiQ A24 dans Rockfon System T, il n'est pas nécessaire d'utiliser les raccords de verrouillage standard à chaque extrémité d'un porteur T24. Ne les incluez dans aucune mesure, coupez-les tout simplement.

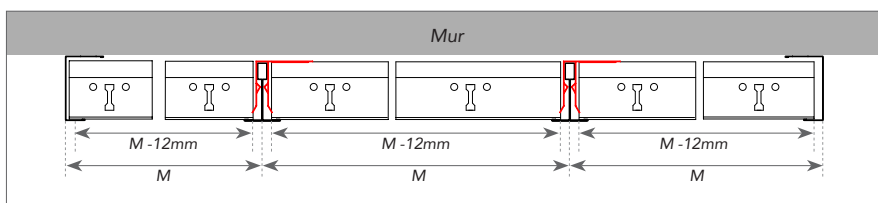
#### 4. Profils intermédiaires verticaux



4.1 Une fois toute la surface couverte de panneaux muraux, recouvrez tous les joints verticaux par des profils T24 longs clipsés dans les T-pattes de fixation. Ces profils verticaux doivent être coupés à une longueur exacte de  $M-12\text{ mm}$ , où  $M$  est la hauteur d'installation. Assurez-vous de recouvrir les extrémités de toutes les profils horizontaux par les profils verticaux et que les deux extrémités des profils verticaux soient suffisamment recouvertes par les profils périphériques supérieurs et inférieurs. Utilisez des T-pattes de fixation supplémentaires pour raccorder les extensions des profils verticaux, si nécessaire.



4.2 Tous les panneaux Rockfon VertiQ A24 et profils T sont installés.



## Recommandations générales pour l'installation

### Panneaux

Il est conseillé d'utiliser du nitrile propre ou des gants en PU lors de l'installation des panneaux Rockfon afin d'éviter les traces de doigts et les salissures à la surface.

Pour améliorer l'environnement de travail, nous recommandons aux installateurs de toujours suivre les méthodes habituelles de travail et les conseils en matière d'installation inclus dans nos emballages.

Il est très facile de réaliser les découpes avec un couteau pointu. Toutes les chutes de chantiers et déchets doivent être traités selon les réglementations locales de chantier.

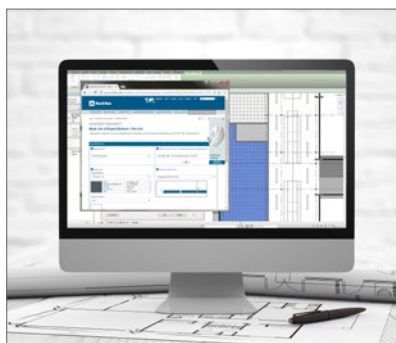
**Remarque!** Certaines surfaces lisses et mates sont directionnelles. Pour garantir la cohérence du plafond définitif, il est important de monter toutes les panneaux dans la direction indiquée par la flèche située à l'arrière de chaque panneau.

## Outils

Rockfon a développé des outils spécifiques disponibles sur [www.rockfon.be](http://www.rockfon.be)



Consultez notre bibliothèque CAD en ligne ou notre portail BIM pour vous aider à concevoir votre projet.




Obtenez les documents de spécification de nos produits sur notre site Web.



Explorez notre bibliothèque de projets référents sur notre site Web.

Rockfon® est une marque déposée  
du Groupe ROCKWOOL.

 [twitter.com/RockfonOfficial](https://twitter.com/RockfonOfficial)

 [linkedin.com/company/Rockfon-as](https://linkedin.com/company/Rockfon-as)

 [instagram.com/Rockfon\\_official](https://instagram.com/Rockfon_official)

 [youtube.com/RockfonBelgium](https://youtube.com/RockfonBelgium)

09/2018 | Tous les codes couleurs mentionnés s'appuient sur le système NCS – Natural Colour System® – utilisés sous licence et la propriété de NCS Colour AB, Stockholm 2012 ; ou la couleur RAL standard. Document non contractuel. Modifications sans préavis.



**Rockfon**  
(ROCKWOOL BVBA)  
Oud Sluisstraat 5  
2110 Wijnegem  
Belgique

T +32 (0)2 715 68 68  
F +32 (0)2 715 68 69

[info@Rockfon.be](mailto:info@Rockfon.be)  
[www.Rockfon.be](http://www.Rockfon.be)